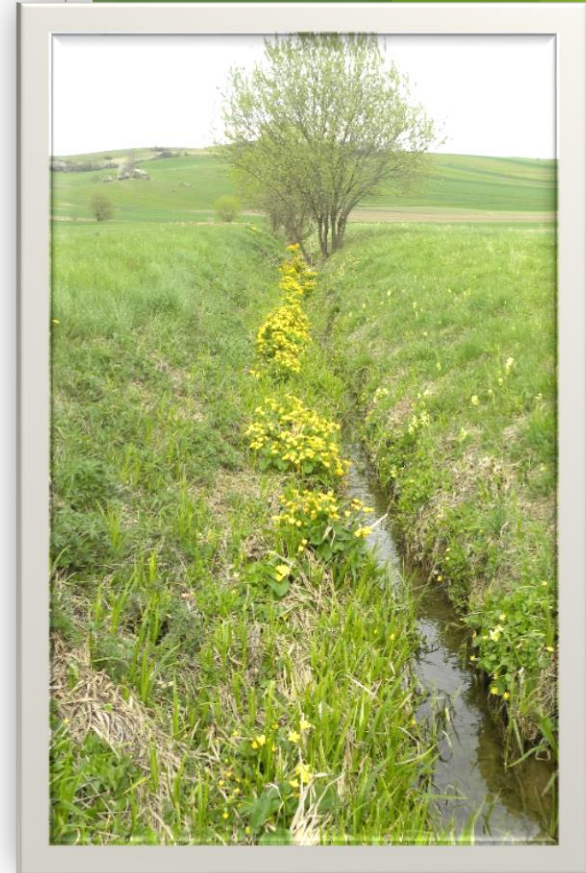
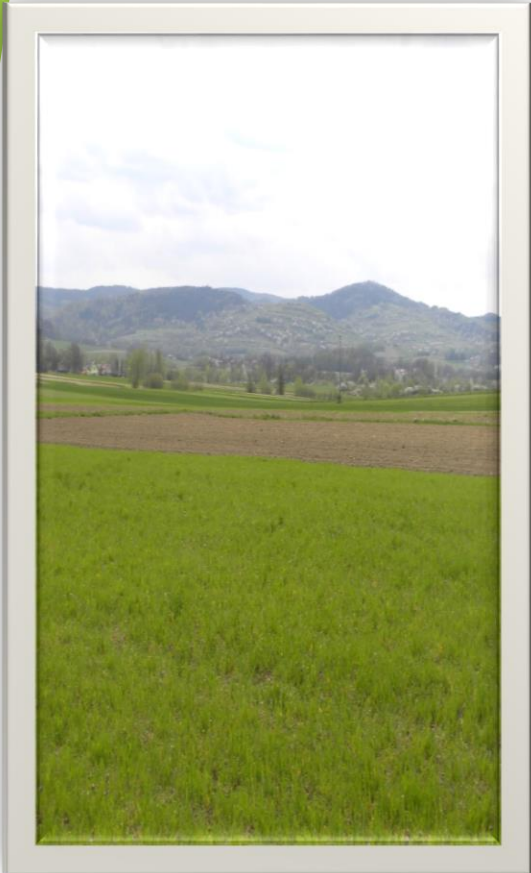
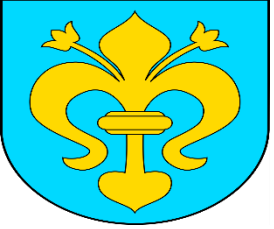




# *Gmina Zarszyn Gminą Karpacką*

Konkurs „Karpacka Gmina”





## Gmina Zarszyn- informacje ogólne

- ▶ Gmina Zarszyn leży na terenie południowo-wschodniej Polski. Przez Zarszyn przepływa rzeka Pielnica, będąca prawym dopływem Wisłoka. Tereny obejmujące dzisiejszą Gminę Zarszyn w okresie 20-lecia międzywojennego należały do województwa lwowskiego. Z kolei w czasach przedrozbiorowych wchodziły w skład ziemi sanockiej, która w przeszłości zasięgiem swym obejmowała Podkarpacie. Administracyjnie gmina należy obecnie do powiatu sanockiego i województwa podkarpackiego. Przez gminę prowadzi szlak kolejowy Stróże-Jasło-Krosno-Sanok-Zagórz i droga krajowa E-28.
- ▶ Gmina Zarszyn została utworzona w 1973 roku. W jej skład wchodziło wówczas 12 sołectw. Od 1990 roku w skład Gminy Zarszyn wchodzi 11 sołectw: Bażanówka, Długie, Jaćmierz, Jaćmierz Przedmieście, Nowosielce, Odrzechowa, Pielnia, Pastwiska, Posada Jaćmierska, Posada Zarszyńska, Zarszyn. Gmina liczy obecnie 9365 mieszkańców. Największą wsią jest Długie, najmniejszą Posada Jaćmierska. Gmina ta zajmuje obszar ponad 105 km kw.





# Zabytki w Gminie Zarszyn





# Grupy Obrzędowe

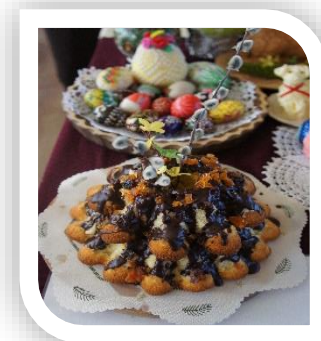
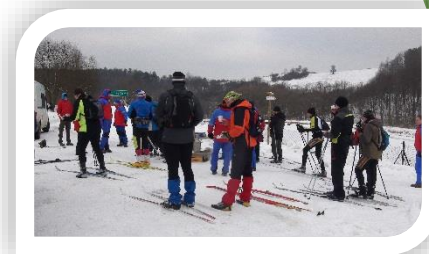
W Gminie Zarszyn działa dziesięć grup obrzędowych przy Kołach Gospodyń Wiejskich





# Cykliczne imprezy kulturalne

- ▶ Gminny Przegląd Kolęd i Pastoralek- Zarszyn
- ▶ Narciarski Rajd Śladami Dwóch Kardynałów- Pastwiska - Komańcza
- ▶ Wystawa Wielkanocna- Posada Zarszyńska
- ▶ Międzyregionalny Pokaz i Zawody Zabytkowych Sikawek Konnych- Rudawka Rymanowska
- ▶ Jarmark na Jaćmierskim Rynku- Jaćmierz
- ▶ Pieszy Rajd Śladami Dwóch Kardynałów- Pastwiska - Komańcza
- ▶ Wybór Baby i Chłopa- Bazanówka
- ▶ Dożynki Gminne
- ▶ Biesiada Kół Gospodyń Wiejskich
- ▶ Święto Niepodległości- Nowosielce
- ▶ Wystawa Bożonarodzeniowa- Nowosielce





## Legenda z początków XVII wieku na temat zbójnickiej armaty skradzionej staroście sanockiemu przez zbójników z Odrzechowej

- ▶ Historia sięga pierwszej połowy XVII wieku, kiedy szlachta sanocka brała udział w wyprawie chocimskiej, zakończonej w 1621 roku sławną wiktoryą wojsk koronnych, litewskich i kozackich, którymi dowodził **hetman Jan Karol Chodkiewicz**. Ze zwycięskiej wyprawy, oprócz bogactw rozmaitych przywieziono do Sanoka zdobytą na Turkach, **potężną armatę**. Niedługo jednak cieszyli się sanoczanie z onego trofeum, bowiem już w 1626 roku wybuchły w ziemi sanockiej liczne bunty chłopskie. Przyłączyli się do napadów na dwory także zbójnicy, którzy mieli w tym rzemiośle największe doświadczenie, a okazja była ku temu niezwykła, bo w ogólnym zamieszaniu ciężko potem było dociec, kto jaki dwór okradł i czy był to zwykły chłop czy opryszek. **Zbóje**, jak głosi wieść gminna, ponoć rozzuchwalili się tak dalece, że **napadli nawet na miasto Sanok**, które złupili ze szczętem, nie oszczędzając ani mieszczan ani podsanockich dworów. Brali w tej akcji udział również mieszkańcy Odrzechowej, którzy do tej armii opryszków się przyłączyli. Na ich czele stał **herszt zbójnicki**, niejaki **Konyk**. Przywiózł on ze sobą do rodzinnej wsi, jakoby wojenne trofeum - one sławne działo spod Chocimia, które w mieście zdobył. W **triumfalnym kondukcie** wjechał do Odrzechowej z **armatą**, na czele zbójckiej kompanii jakoby wódz starożytny. Niepokoje społeczne jednak rychło stłumiono, zaś armata była dowodem udziału Odrzechowian w napaści na miasto królewskie i siedzibę starosty. Złękli się więc odrzechowscy chłopi srogości starościńskich sądów, działo za wieś wywieźli i utopili w stawie.





# Potrawy w Gminie Zarszyn



- ▶ **Tradycyjne potrawy** promowane w trakcie organizowanych imprez kulturalnych, jak również w lokalnej prasie i publikacjach kulinarnych:

żur na kielbasie, lemieszce, pierogi razowe, groch z kapustą, bułki cebulowe, gołąbki bieszczadzkie, chleb huculski, kluski z pokrywki, hryczaniki, zupa ze świeżych ogórków, skubance do barszczu, barszcz czerwony czysty na rosole, łódeczki paprykowe, kwasówka, jaćmierskie proziaki nadziewane kaszą gryczaną, bażanowskie gołąbki ziemniaczane, pierogi nadziewane kapustą i grzybami, proziaki, zupa krem z pieczarek, kompot ze śliwek, pasztet z selera, pierożki francuskie, kołacz z serem, fasolka po polsku, smalec pielniecki, ciasteczka owsiane, bułka „warkocz”, sernik, dynianka ze ścieranką, jużyna, chleb swojski, barszcz biały na maślance, kapusta z fasolą, rolada faszerowana warzywami, chleb bażanowski, surówka z mlecza z pomarańczami, wiosenna surówka zielna, wyśmienita babka wielkanocna oraz cwibak wiejski.





# Zespoły

## ► Orkiestra Dęta „Lutnia” z Zarszyna

Od 2003 r. pod patronatem OSP w Zarszynie działa Orkiestra Dęta „Lutnia”. Powstała 81 lat temu. Jest to jedna z najstarszych orkiestr dętych w naszym regionie. W tej orkiestrze grało kilka pokoleń muzykantów. Występują w niej dorośli, młodzież i dzieci.

## ► Regionalny Zespół Ludowy „Ziemia Sanocka”

Zespół założony został w 1972 r. z inicjatywy propagatorki artystycznego ruchu ludowego Heleny Szajnowej. Zespół działa pod patronatem Ochotniczej Straży Pożarnej w Nowosielcach. W repertuarze prezentuje pieśni ludowe i tańce regionu krośnieńskiego, rzeszowskiego oraz haczowskiego. Jest zespołem wielopokoleniowym. Zespół w okresie swej trzydziestopięcioletniej działalności koncertował 345 razy. Brał wielokrotnie udział w przeglądach i festiwalach, takich jak: „Solińskie Lato”, „Krośnieńska Kropa”, „Dni Sanoka”, „Dni Jasła”, „AGROBIESZCZADY”, „Przeglądy Kapel i Zespołów Pieśni i Tańca Regionu Pogórza” oraz wielokrotnie uczestniczył w „Ogólnopolskich Spotkaniach Zespołów Scenicznych Ochotniczych Straży Pożarnych w Paczkowie” w Krynicy.

## ► Zespół Wokalno -Instrumentalny „Iskra” działający przy OSP w Długiem

Zespół ISKRA istnieje od 2002 r. Zadebiutował podczas XIII Przeglądu Kapel Ludowych Podkarpacia w Posadzie Zarszyńskiej. Skład zespołu na przestrzeni lat uległ niewielkim zmianom. Od założenia ISKRA występuje nieprzerwanie na scenach gminy i powiatu. Kilkakrotnie zespół występował także na Słowacji. Brał udział w Regionalnych Spotkaniach Zespołów Artystycznych OSP w Opatowie. Swym śpiewem wielbił również Panią Jasnogórską podczas VI Pielgrzymki Strażaków w Częstochowie. W swoim repertuarze zespół ma pieśni religijne, patriotyczne, wojskowe, strażackie i biesiadne.







# Organizacje pozarządowe w Gminie Zarszyn



- ▶ Na terenie Gminy Zarszyn na dzień 31.12.2014 r. funkcjonowało 35 organizacji pozarządowych, w tym:
  - ✓ **6 Ludowych Klubów Sportowych** w miejscowościach: Bażanówka, Długie, Nowosielce, Pielnia, Zarszyn, Odrzechowa;
  - ✓ **4 Uczniowskie Kluby Sportowe** przy Szkole Podstawowej w Zarszynie, Gimnazjum w Zarszynie, Szkole Podstawowej w Jaćmierzu, Szkole Podstawowej w Pielni;
  - ✓ **9 Ochotniczych Straży Pożarnych** w miejscowościach: Bażanówka, Długie, Nowosielce, Pielnia, Jaćmierz, Posada Jaćmierska, Odrzechowa, Zarszyn, Posada Zarszyńska;
  - ✓ **14 Stowarzyszeń:** Stowarzyszenie Kultura, Sport i Turystyka „Odrzechowanie Ziemia Sanocka”, Stowarzyszenie Rozwoju Kultury Fizycznej na Wsi w Nowosielcach, Stowarzyszenie Społeczno - Kulturalne Miłośników Ziemi Bażanowsko - Jaćmierskiej, Stowarzyszenie Społeczno - Kulturalne Sottysów Gminy Zarszyn, Stowarzyszenie Społeczno - Kulturalne Kobiet Gminy Zarszyn, Stowarzyszenie Edukacyjno-Kulturalne przy Gimnazjum w Długiem, Stowarzyszenie „Pomoc Rodzinie” im św. Ks. Zygmunta Gorazdowskiego, Stowarzyszenie Lokalna Grupa Działania „Dorzecze Wisłoka”, Stowarzyszenie na rzecz rozwoju wsi Odrzechowa, Stowarzyszenie na rzecz rozwoju sołectwa Pastwiska, Stowarzyszenie „Inicjatywa” w Zarszynie, Stowarzyszenie „Pielnianie” w Pielni, Kółko Rolnicze w Długiem, Kółko Rolnicze w Pielni;
  - ✓ **2 Spółdzielnie Socjalne:** Spółdzielnia Socjalna „ZarBes”, Spółdzielnia Socjalna „Tęcza” w Nowosielcach.

Ponadto na terenie Gminy Zarszyn występuje 10 grup nieformalnych, w tym Koła Gospodyń Wiejskich w Zarszynie, Posadzie Zarszyńskiej, Jaćmierzu, Posadzie Jaćmierskiej, Jaćmierzu Przedmieście, Odrzechowej, Pielni, Nowosielcach, Bażanówce i Długiem.



# Charakterystyka przykładowych stowarzyszeń w Gminie Zarszyn

## ► Stowarzyszenie Społeczno-Kulturalne Kobiet Gminy Zarszyn

Stowarzyszenie jest młodą organizacją, powstałą na bazie Kół Gospodyń Wiejskich z terenu Gminy Zarszyn. Działa od 3 września 2007 r., kiedy to uzyskało wpis do Krajowego Rejestru Sądowego. Kola Gospodyń Wiejskich mogą występować wraz ze Stowarzyszeniem o dotacje. Do powołanego Stowarzyszenia Społeczno-Kulturalnego Kobiet Gminy Zarszyn przystąpiło 39 kobiet, a już pod koniec 2009 r. do organizacji należało 58 kobiet z terenu gminy. Prezesem Zarządu jest mieszkanka miejscowości Długie, Renata Twarda. Stowarzyszenie organizuje wiele imprez kulturalnych, m.in. Gminne Biesiady KGW, Wieczornice z okazji Święta Niepodległości, Noce Kultury Galicyjskiej, Spotkania Zapustowe oraz uczestniczy w wyjazdach studyjnych i organizuje wizyty studyjne. Stowarzyszenie przygotowuje również potrawy na lokalne imprezy i przepisy do kulinarnych publikacji.

## ► Stowarzyszenie Sołtysów Gminy Zarszyn

Stowarzyszenie Społeczno-Kulturalne Sołtysów Gminy Zarszyn zostało powołane przez członków- założycieli w dniu 16 kwietnia 1999 r. Jest stowarzyszeniem w rozumieniu przepisów ustawy z dnia 7 kwietnia 1989 r. Prawo o stowarzyszeniach. Siedzibą tego stowarzyszenia jest miejscowość Zarszyn, natomiast terenem jego działania jest Gmina Zarszyn. Pierwszym z celów działania Stowarzyszenia Społeczno-Kulturalnego Sołtysów Gminy Zarszyn jest reprezentowanie i obrona wspólnych społecznych i prawnych interesów sołtysów, jako przedstawicieli społeczności wiejskiej i samorządów mieszkańców wsi. Drugim celem działania Stowarzyszenia jest podejmowanie działań na rzecz podnoszenia kwalifikacji oraz sprawności kulturalno-społecznej samorządowej służby sołtysów. Stowarzyszenie Społeczno-Kulturalne Sołtysów Gminy Zarszyn zostało zarejestrowane w Krajowym Rejestrze Sądowym w dniu 25 kwietnia 2002 r., a data dokonania wpisu to 6 września 2007 r. Prezesem Zarządu Stowarzyszenia jest Franciszek Gajewski. Podstawą prawną działania tego Stowarzyszenia jest Statut z dnia 16 kwietnia 1999 r., w którym ostatniej zmiany dokonano w dniu 25 kwietnia 2007 r.





# Charakterystyka przykładowych stowarzyszeń w Gminie Zarszyn cd.

## ► Stowarzyszenie Lokalna Grupa Działania „Dorzecze Wisłoka”

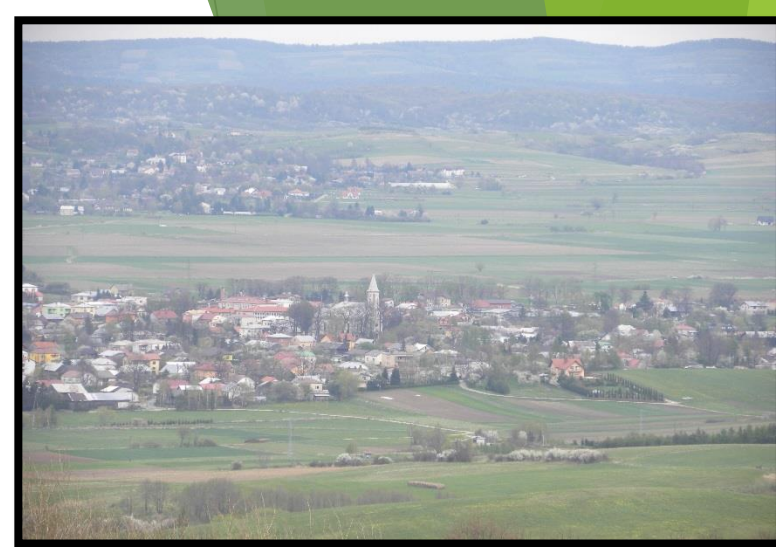
Stowarzyszenie Lokalna Grupa Działania „Dorzecze Wisłoka” powołane zostało na zebraniu założycielskim w dniu 11 stycznia 2008 roku w Besku. Stowarzyszenie to zostało zarejestrowane w KRS z dniem 31.03 2008 roku. Stowarzyszenie odpowiadać ma za realizację Lokalnej Strategii Rozwoju obszaru gmin: Rymanów, Besko, Zarszyn, Bukowsko. Na czele Stowarzyszenia stoją: Bogumiła Bętkowska, Prezes Zarządu i Bogdan Golowski, Przewodniczący Rady. Na dzień 21 marca 2013 roku LGD „Dorzecze Wisłoka” posiadała 66 członków. Sektor publiczny reprezentuje 5 członków, sektor gospodarczy 16 członków i sektor społeczny w tym osoby fizyczne 45 członków.

## ► Stowarzyszenie na rzecz rozwoju Wsi Odrzechowa

Organizacja powstała w 2009 roku, a jej misją jest wyrównywanie szans edukacyjnych wiejskich dzieci i młodzieży, organizowanie czasu wolnego i prowadzenia Wiejskiej Świetlicy Środowiskowej w Odrzechowej. Prezesem zarządu jest Wiesław Józefczyk, natomiast sekretarzem Alfreda Gierad. Obszarami działań Stowarzyszenia są: wspieranie rodziny i systemu pieczy zastępczej, ochrona i promocja zdrowia, przeciwdziałanie uzależnieniom i patologiom społecznym, działalność wspomagająca rozwój gospodarczy, w tym rozwój przedsiębiorczości, działalność na rzecz integracji i reintegracji zawodowej i społecznej osób zagrożonych wykluczeniem społecznym, organizacja szkoleń i podnoszenie kwalifikacji dla osób niepracujących, działalność wspomagająca rozwój wspólnot i społeczności lokalnych, podtrzymywanie i upowszechnianie tradycji narodowej, pielęgnowanie polskości, rozwój świadomości narodowej, obywatelskiej i kulturowej, wspieranie i upowszechnianie kultury fizycznej i sportu, turystyka i krajoznawstwo, wypoczynek dzieci i młodzieży.

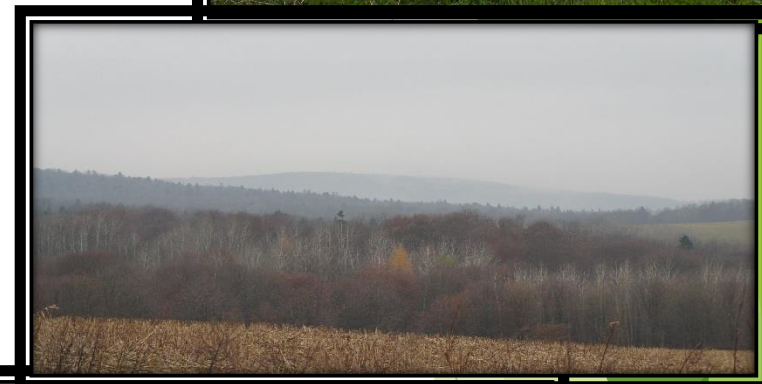


# Przepiękne krajobrazy Gminy Zarszyn





# Przepiękne krajobrazy Gminy Zarszyn





# Osobliwości przyrody w Gminie Zarszyn



- ▶ Zabytkowy Park w Jaćmierzu
- ▶ Skala nad Wiśtokiem
- ▶ Teren przelotu ptaków i tunele przejścia zwierząt m.in. w Odrzechowej (gatunki objęte ochroną)
- ▶ Kolonia nocka dużego w Kościele pw. Najświętszej Maryi Panny Nieustającej Pomocy w Nowosielcach
- ▶ Wiele pomnikowych dębów, jak również lipy szerokolistne, jesiony wyniosłe i klony jawory na terenie dawnego parku podworskiego w Posadzie Zarszyńskiej (drzewa pomniki: dąb szypułkowy - 570, 555, 550, 540, 520, 510, 500, 480, 450, 430, 425, 420, 40 x 300 - 400 cm; jesion wyniosły - 550 cm; lipa drobnolistna - 340 cm, lipa szerokolistna 370 cm)
- ▶ Kwiaty będące pod ochroną (przyłaszczki, zawilce, pierwiosniki), a do najczęściej spotykanych bylin, ziół i traw należą: gwiazdnica pospolita, przetacznik, rumianek pospolity, gorczyca polna, jasnota biała, fenkuł, czosnek, pokrzywa zwyczajna, poziomka pospolita, stokrotka pospolita, babka lancetowata, tasznik pospolity, perz, wiechlina łąkowa, wyczyniec łąkowy, koniczyna biała, wyka płotnikowa, skrzyp polny, firletka poszarpana, jaskier ogrodowy, kuklik zwisty, pięciornik gęsi, dzwonek rozpięzchły, jasnota purpurowa i wiele innych gatunków na terenie dawnego parku podworskiego w Posadzie Zarszyńskiej, gdzie również widocznych jest osiem bocianich gniazd i wspaniała panorama na górę Patria
- ▶ Parter wodny składający się dziś z kilku pełnowodnych i użytkowanych stawów rybnych w Posadzie Zarszyńskiej





# Osobliwości przyrody w Gminie Zarszyn cd.



- ▶ Przystanek „Miodowy zakątek” - Ekomuzeum „Beskidzkie wędrowanie” w Odrzechowej
- ▶ W Odrzechowej mieści się gospodarstwo rolno-hodowlane, które rozciąga się na malowniczych terenach położonych wzdłuż przełomu Wisłoka na południowy wschód od Rymanowa. Prowadzona tam jest hodowla *bydła mlecznego i mięsno-mlecznego rasy simentalskiej, bydła mięsnego rasy Hereford, krzyżówek ras mięsnych z simentalem, krowy rasy polska czerwonobiata (ZR), hodowla idealnie przystosowanych do trudnych górskich warunków koni huculskich (druga po Gładyszowie co do wielkości państwowa hodowla konia huculskiego w Polsce) oraz od 2005 roku hodowla odtworzeniowa ginącej w Polsce kozy karpackiej*





# Nowe atrakcje turystyczne w Gminie Zarszyn

- ▶ Bajkowa Kraina Pogranicza
- ▶ Kraina Odrzechowskich Zbójników
- ▶ Polsko - Słowackie Centrum Turystyki Konnej w Odrzechowej
- ▶ Przystanki Ekomuzealne: Miodowy przystanek edukacyjny w Odrzechowej
- ▶ Galeria rękodziela w Odrzechowej
- ▶ Świetlica dziedzictwa kulturowego z pracownią tkacką w Odrzechowej
- ▶ Ośrodek edukacji ekologicznej „Hrendówka” w Odrzechowej
- ▶ Zakład Doświadczalny Instytutu Zootechniki w Odrzechowej
- ▶ Perełki architektury drewnianej w Jaćmierzu
- ▶ Przygoda w siodle w Jaćmierzu
- ▶ Galeria rękodziela artystycznego w Zarszynie
- ▶ Zabytkowy dwór w Bażanówce

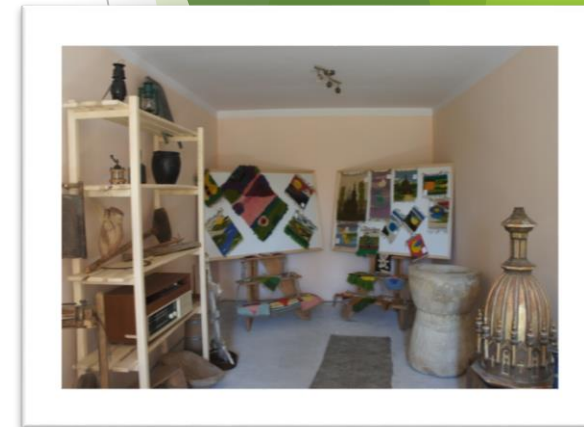






# Świetlica Dziedzictwa Kulturowego z pracownią tkacką w Odrzechowej

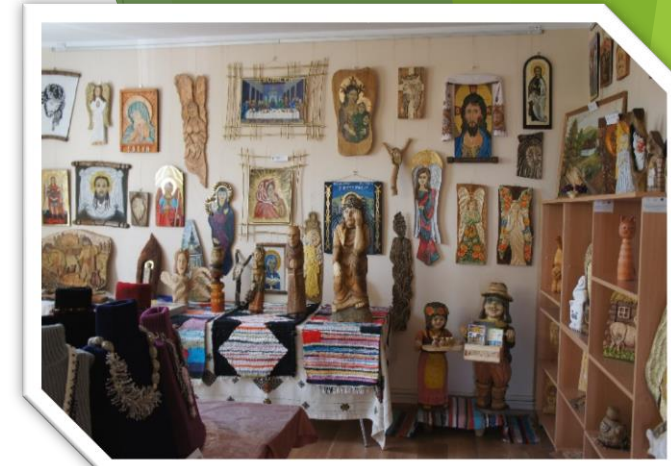
- ▶ W krajobrazie miejscowości Odrzechowa znajduje się **budynek dawnej szkoły tkackiej**, która od roku 1922 do czasów okupacji hitlerowskiej kształciła młodych rzemieślników tkackich. W każdym niemal gospodarstwie uprawiano len lub konopie i hodowano przynajmniej 1 - 2 owce, dostarczając surowca niezbędnego do produkcji tkanin wełnianych.
- ▶ Zawodowa Szkoła Tkacka w Odrzechowej współpracowała z krośnieńską „Lnianką”. Mieszkańcy wracając do tradycji przedwojennych związanych z istniejącą tu niegdyś szkołą tkacką utworzyli Wiejską „**Świetlicę Dziedzictwa Kulturowego**”. Nawiązując do korzeni kulturowych utworzono w budynku Świetlicy pracownię tkacką, która oferuje turystom udział w warsztatach tkackich z wykorzystaniem krosna tkackiego o konstrukcji z lat trzydziestych ubiegłego wieku. Pracownię można obejrzeć, jak również istnieje możliwość zorganizowania tam pokazu tkackiego lub warsztatów. W Świetlicy Dziedzictwa Kulturowego utworzono salę historyczną, gdzie można obejrzeć dawny sprzęt domowy i inne eksponaty oraz salę edukacyjną, gdzie można uczestniczyć w warsztatach historycznych dotyczących dziejów Odrzechowej i jej okolicy.





# Galeria rękodzieła

- ▶ „Galeria rękodzieła” jest nowo powstałym produktem turystycznym i stanowi jedną z atrakcji wioski tematycznej „Kraina dywaników”. Galeria mieści się w połemkowskim budynku dawnego domu ludowego. Powstała w ramach projektu „Tematyczne wioski pogranicza polsko-słowackiego”. Wyremontowane i odpowiednio wyposażone pomieszczenia zostały wypełnione przepięknie utkanymi kilimami wykonanymi przez miejscowych i okolicznych artystów. Znajdują się tu prace artystyczne związane są z historią Odrzechowej, jak też wyroby zdobione haftem karpackim oraz karpackie krywulki. Nie brakuje też tam rzeźb, płaskorzeźb i ikon. Są ponadto płaskorzeźby o tematyce zbójnickiej. Większość prac do galerii wykonała mieszkanka Odrzechowej Halina Ogrodnik, lokalna rękodzielniczka.





# Kraina Odrzechowskich Zbójników

Kraina Odrzechowskich Zbójników powstała z inicjatywy Stowarzyszenia Na Rzecz Rozwoju Wsi Odrzechowa w oparciu o historię miejscowości Odrzechowa oraz legendę o odrzechowskich zbójnikach. Legenda mówi o zdobyciu przez szlachtę sanocką armaty spod Chocimia jako jednego z łupów z wyprawy w 1621 roku, którą chłopci z Odrzechowej zatopili w miejscowym stawie. Po zniesieniu pańszczyzny wyłowiono działo ze stawu. W latach trzydziestych dwudziestego stulecia postanowiono ją przekazać do muzeum „Łemkowszczyzna” w Sanoku. Stowarzyszenie Na Rzecz Rozwoju Wsi Odrzechowa, upamiętniając wydarzenia zapisane w historii miejscowości, utworzyło Krainę Odrzechowskich Zbójników. Wykonano rzeźby przedstawiające sylwetki zbójników oraz replikę armaty na wzór tej spod Chocimia. Legenda armaty została spisana i umieszczona na tablicy na terenie utworzonej krainy. Otwarcia Krainy Odrzechowskich Zbójników w dniu 28.09.2013 r. towarzyszyła inscenizacja napadu zbójników na dwór szlachecki. Inscenizacja ta może być odegrana na zapotrzebowanie grupy turystów.





# Bajkowa Kraina Pogranicza

Pomysł na stworzenie „Bajkowej Krainy Pogranicza” zrodził się jako odpowiedź na potrzeby społeczności lokalnej oraz turystów. Mini-park o powierzchni 0,50 ha wyposażony jest w infrastrukturę dla dzieci w postaci 7 domków oraz jednej jaskini, oczka wodnego i zestawu zabawowego oraz ławo-stoły i ławki dla dorosłych. Teren mini-parku jest ogrodzony, oświetlony i ogólnodostępny. Wejście na teren Bajkowej Krainy Pogranicza jest bezpłatne. W Bajkowej Krainie Pogranicza dzieci mogą spotkać takie postacie z bajek jak: Reksio, Królewna Śnieżka i siedmiu krasnoludków, Jaś i Małgosia, Rumcajs, Hanka i Cypisek, Krecik i Myszka, Bolek i Lolek, Wodnik Szuwarek, Sąsiedzi: Pat i Mat i Czerwony Kapturek. Organizowane są tam festyny z okazji Dnia Dziecka, zabawy integracyjne dla dzieci i dorosłych. Odwiedzają ją dzieci z okolicznych przedszkoli.



# Zakład Doświadczalny Instytutu Zootechniki w Odrzechowej

Imprezy dla turystów organizuje też Zakład Doświadczalny Instytutu Zootechniki z siedzibą w Odrzechowej. Od samego początku działalności zakładu w oparciu o szczególne warunki klimatyczne i przyrodnicze nastawiono się na hodowlę bydła i owiec, a dodatkowo prowadzono hodowlę trzody chlewnej, kóz i koni. **Dzisiejsze gospodarstwo to 1544 ha powierzchni.** Całość położona jest na terenach należących do czterech gmin: Besko, Komańcza, Rymanów i Zarszyn. Liczebnie największą część hodowli stanowi bydło 850 szt. oraz konie ok. 110 szt. w tym konie huculskie (100 szt.). W przeciągu kilku lat hodowla prowadzona w Odrzechowej stała się drugą (po Gładyszowie) co do wielkości państwową hodowlą konia huculskiego w Polsce. W 1995 r. po raz pierwszy oficjalnie użyto koni do przepędu bydła na letnie pastwiska. Było to dużą atrakcją, przyciągającą wielu turystów. Przepędy te odbywały się w kolejnych latach. Inną imprezą skierowaną do mieszkańców i turystów jest organizowane od 2001 r. wraz z Okręgowym Związkiem Hodowców Koni w Rzeszowie „**Pożegnanie lata w Rudawce Rymanowskiej**” wspólnie z Samorządem Gminy Zarszyn oraz Ochotniczymi Strażami Pożarnymi z terenu gminy. Rozpoczęto również organizowanie cyklicznej, czerwcowej imprezy pn. „**Powitanie lata z koniem huculskim**” oraz „**Międzyregionalny pokaz i zawody sikawek konnych. Zawody Drwali**”. **Ośrodek w Odrzechowej jest pierwszym, najstarszym i największym ośrodkiem hodowli koni huculskich na terenie województwa podkarpackiego.** W związku z niewykorzystanymi predyspozycjami terenu do uprawiania turystyki oraz ze słabo rozwiniętą infrastrukturą turystyczną, ZDIZ w Odrzechowej w partnerstwie transgranicznym realizował w latach 2013-2014 projekt „Polsko - Słowackie Centrum Turystyki Konnej”. Infrastruktura powstająca w ramach projektu to m.in.: **kryta ujeżdżalnia dla koni, wyremontowana stajnia dla koni, baza noclegowa na potrzeby szkoleń i turystów zaplecze związane z turystyką konną.** Przez obszar 6 gmin województwa podkarpackiego tj. Besko, Bukowsko, Jaśliska, Komańcza, Rymanów i Zarszyn przebiega szlak konno - taborowy, który prowadzi na Słowację pod Humenne, wyposażony w małą infrastrukturę turystyczną. Dzisiaj w Odrzechowej można **nauczyć się jeździć konno, prowadzona jest hipoterapia, przejechać się wozem taborowym lub wierzchem konno** po pięknych terenach, zarówno indywidualnie jak i grupowo.





# Questy zwane deptajami

- Ciekawą formą spędzenia wolnego czasu w Gminie Zarszyn są questy, zwane też deptajami. Celem udziału w tego typu rozrywce jest odnalezienie skarbu.
- Pierwszym z nich jest quest pn. „Na Jaćmierskim Rynku”. Dzięki niemu można odkrywać dziedzictwo i piękno Jaćmierza, kierując się informacjami zawartymi we wskazówkach. Należy zwrócić uwagę na cyfry przy fragmentach tekstu, gdyż one wskazują turyście kolejność czytania. Czas deptania wynosi 45 minut.
- Drugim questem w Gminie Zarszyn jest deptaj pn. „Od Jana do Michała”, również znajdujący się w Jaćmierzu. Podczas udziału w tym queście także można podziwiać dziedzictwo i piękno tej miejscowości, odpowiadać na pytania poprzez rozsypanki literowe. Należy zwrócić baczną uwagę na cyfry przy zwrotkach i na mapce, które wskazują kolejność czytania i deptania. Czas deptania wynosi około godziny.





# 15 lat współpracy polsko-słowackiej

- ▶ Rok 1999 to nieformalne rozpoczęcie współpracy kulturalnej oraz współpracy pomiędzy Szkołą Podstawową w Zarszynie a Szkołą Podstawową w Radvani. Pierwszy raz wystąpił miejscowości Ol'ka zespół „Rekruty” z Posady Zarszyńskiej. Organizatorami spotkania byli m.in.: starosta Ol'ka Józef Lipčák, starosta Dušan Andrzej Fycik, Wójt Gminy Zarszyn Andrzej Betlej, Dyrektor Szkoły Podstawowej w Zarszynie Leon Szałankiewicz
- ▶ Pierwsza Umowa Partnerska ze Stowarzyszeniem Górna Ol'ka podpisana została 18 maja 2000 r. w Zarszynie
- ▶ 30 grudnia 2003 r. Rada Gminy Zarszyn podjęła Uchwałę w sprawie współpracy z miejscowościami : Ol'ka, Lukačovce, Ruská Poruba, Vyšná Sitnica, Nižná Sitnica, Pakostov, Radvaň, Kvačany, Žipov i Kosarovce
- ▶ 15 maja 2009 r. Rada Gminy Zarszyn podjęła Uchwałę w sprawie współpracy z miejscowościami: Holcikovce, Havaj, Makovce, Repejov, Jankovce, Pritulany, Rohoznik, Ruska Kajnia, Verechovce, Zavada i Jasenovce





# 15 lat współpracy polsko-słowackiej cd.

- **23 listopada 2007 r.** -podpisanie Porozumienia o współpracy pomiędzy Gminą Zarszyn, Gminą Kobylnica, Obec Nižna Sitnica, Obec Ol'ka
- **12 lutego 2009 r.** Rada Gminy Zarszyn podjęła Uchwałę o współpracy partnerskiej gmin: Kobylnica(Polska), Zarszyn (Polska), Kościelisko (Polska), Walce (Polska), Nižna Sitnica (Słowacja), Olka(Słowacja), Tvardošín (Słowacja), Mała Morávka (Czechy), Svidník (Słowacja)
- **31 marca 2008 r.** w Rymanowie podpisano Deklarację współpracy dla rozwoju „Karpackiego Szlaku Wina” pomiędzy: Gminą Zarszyn, Gminą Rymanów, Nižną Sitnicą, Olką, Brekovem
- **12 lutego 2012 r.** Rada Gminy Zarszyn podjęła Uchwałę o współpracy z miejscowością Fulianka
- **28 czerwca 2012 r.** podpisano kolejne umowy o współpracy (Bajerov, Papin, Stakčinska Roztoka, Stowarzyszenie Czarna Góra, Stowarzyszenie BIG- Ben)







# 15 lat współpracy polsko-słowackiej cd.

- **7 lutego 2013 r.** Rada Gminy Zarszyn podjęła Uchwałę o współpracy miejscowością Hertnik
- **13 listopada 2013 r.** Rada Gminy Zarszyn podjęła Uchwałę o współpracy z miejscowościami Pušovce, Podhorany
- **25 marca 2015 r.** Rada Gminy Zarszyn podjęła Uchwałę o współpracy z miejscowościami Nižny Žipov, Trnkov, Dapalovce, Nova Kelča, Giglovce, Združenie, Mikroregion Damaša





# Pomysły na przyszłe działania

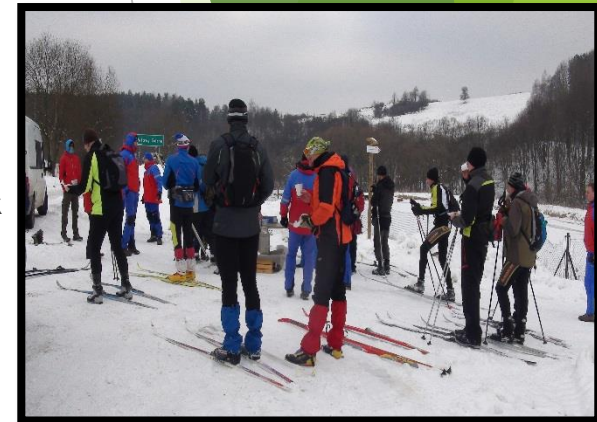
- Kontynuowanie organizacji Beskidzkiego Narciarskiego Rajdu Śladami Dwóch Kardynałów oraz Pieszego Rajdu Śladami Dwóch Kardynałów- Karola Wojtyły i Stefana Wyszyńskiego z Pastwisk do Komańczy
- Budowa Regionalnego Centrum Pamięci Kardynała Wojtyły w Pastwiskach
- Utrzymywanie w dobrym stanie obiektów sportowych i rekreacyjnych na terenie gminy
- Propagowanie zdrowego stylu życia poprzez organizację licznych wydarzeń sportowych
- Konserwacja i częściowa rekonstrukcja 3 ołtarzy oraz królewskich i diakońskich wrót z XIX wiecznego ikonostasu w kościele w Odrzechowej
- Propagowanie wiedzy historycznej poprzez organizowanie imprez upamiętniających lokalne wydarzenia historyczne np. Rekonstrukcji wydarzeń z 1944 r. w Nowosielcach
- Kontynuacja współpracy z miejscowościami partnerskimi z Polski i zagranicy oraz podejmowanie współpracy z nowymi miejscowościami
- Organizowanie „Spotkań z kulturą Beskidu Niskiego” przez Lokalną Grupę Działania „Dorzecze Wisłoka”



# Kontynuowanie organizacji Beskidzkiego Narciarskiego Rajdu Śladami Dwóch Kardynałów oraz Beskidzkiego Rajdu Śladami Dwóch Kardynałów z Pastwisk do Komańczy

## ► Beskidzki Narciarski Rajd Śladami Dwóch Kardynałów

Celem Beskidzkiego Rajdu Narciarskiego Śladami Dwóch Kardynałów jest upamiętnienie wielkich Polaków: św. Jan Pawła II i kard. Stefana Wyszyńskiego. W dniu 7 lutego 2015 r. o godzinie 8.00 ruszył z Pastwisk do Komańczy V Beskidzki Rajd Narciarski Śladami Dwóch Kardynałów. Tradycyjnie w wydarzeniu uczestniczył **prof. Roman Kuźniar**, wykładowca Uniwersytetu Warszawskiego i doradca Prezydenta RP Bronisława Komorowskiego, a jednocześnie Komandor rajdu. Trasa tegorocznego rajdu przebiegała z Pastwisk szlakiem zielonym przez Górę św. Anny do Puław, a następnie szlakiem czerwonym na Bukowicę i Kamień przez Tokarnię, Karlików do Komańczy. Po raz pierwszy rajd przebiegał z Pastwisk bezpośrednio do Puław. Była to stosunkowo trudna trasa, gdyż 8 km przebiegało pod górkę. Przy Lesie Komaneckim przewidziana została zbiórka, natomiast na koniec trasy organizatorzy zaplanowali ciepły posiłek u siostr Nazaretanek w Komańczy. Czas przewidziany na przejazd to 7-8 godzin. Rezygnacja z rajdu możliwa była w Puławach Górnych oraz w Karlikowie - Przybyszowie, gdzie postoje miało Górskie Ochotnicze Pogotowie Ratunkowe Bieszczady. Ratownicy monitorowali całość trasy, a więc w razie konieczności była możliwość pomocy poszkodowanym na zimowym szlaku.



## ► Beskidzki Rajd Śladami Dwóch Kardynałów

2 sierpnia 2014 r. po raz czwarty odbył się Beskidzki Rajd Śladami Dwóch Kardynałów Ks. Stefana Kard. Wyszyńskiego i Ks. Karola Kadr. Wojtyły. Uczestnicy przemierzali trasę Pastwiska - Puławy Górne - Tokarnia - Kamień - Komańcza. Rajd został zorganizowany przy współpracy Gminy Zarszyn z Gminami Komańcza, Rymanów, Bukowsko oraz nadleśnictwem Rymanów. Chęć uczestnictwa w rajdzie zgłosiły osoby z różnych miejsc Polski, najwięcej oczywiście z terenu powiatów krośnieńskiego i sanockiego.





# Budowa Regionalnego Centrum Pamięci Kardynała Wojtyły w Pastwiskach

- ▶ Miejsce Regionalnego Centrum nie zostało wybrane przypadkowo. W Domu Ludowym w centrum miejscowości mieścił się niegdyś wiejski sklepik. To tam przyszły papież zaopatrywał się w podstawowe produkty spożywcze (jajka, ser, chleb) przed wyruszeniem na beskidzkie szlaki.
- ▶ Okolice przelotu Wisłoka, między Pastwiskami a Rudawką Rymanowską, była jednym z jego ulubionych zakątków do biwakowania. Po raz pierwszy Karol Wojtyła przyjechał tu pod koniec lat 50. Po raz ostatni - w sierpniu w 1978 r. Przyjeżdżał tu z dwójką przyjaciół, Wandą i Andrzejem Półtawskimi.
- ▶ W Pastwiskach Wojtyła zaprzyjaźnił się z rodziną Kosiarskich. Gościł u nich w domu, a potem zapraszał do Watykanu
- ▶ W miejscowym kościółku znajduje się figura Matki Boskiej Fatimskiej, którą - już jako Jan Paweł II - otrzymał od Portugalczyków po zamachu na swoje życie. Papież podarował ją mieszkańcom Pastwisk
- ▶ Regionalne centrum ma być nie tylko świadectwem związków wielkiego Polaka z tym regionem. Ma także przybliżyć mieszkańcom jego postać i dochodzenie do roli zwierzchnika Kościoła katolickiego
- ▶ Karol Wojtyła ma zostać pokazany tu jako teolog, intelektualista, uczonec, człowiek pióra, kardynał krakowski i wreszcie jako turysta i miłośnik przyrody
- ▶ Pomysł utworzenia Regionalnego centrum wyłynął od samorządu Gminy Zarszyn
- ▶ Stowarzyszenie na rzecz rozwoju sołectwa Pastwiska ma otrzymać w dzierżawę część domu ludowego z przeznaczeniem na urządzenie centrum





# Utrzymywanie w dobrym stanie obiektów sportowych i rekreacyjnych na terenie gminy

- ▶ Zespół Boisk - Zarszyn
- ▶ „Orlik” - przy szkole w Długiem
- ▶ Korty w Pastwiskach, Nowosielcach, Posadzie Zarszyńskiej
- ▶ Miasteczko Ruchu Drogowego przy Szkole Podstawowej w Jaćmierzu
- ▶ Zespół Szkół Centrum Kształcenia Rolniczego im. II Czechosłowackiej Brygady Spadochronowej w Nowosielcach



# Propagowanie zdrowego stylu życia poprzez organizację licznych wydarzeń sportowych

- ▶ Turniej Piłki Halowej Młodzieżowych Drużyn Pożarniczych
- ▶ Turniej Piłki Siatkowej
- ▶ Turniej Coca-Cola Cup na Orliku w Długiem
- ▶ Eliminacje Gminne Ogólnopolskiego Turnieju Bezpieczeństwa w Ruchu Drogowym organizowane na Miasteczku Ruchu Drogowego w Jaćmierzu
- ▶ Powiatowy Etap Ogólnopolskiego Turnieju Bezpieczeństwa w Ruchu Drogowym organizowany na Miasteczku Ruchu Drogowego w Jaćmierzu
- ▶ Wojewódzki Etap Ogólnopolskiego Turnieju Bezpieczeństwa w Ruchu Drogowym organizowany na Miasteczku Ruchu Drogowego w Jaćmierzu
- ▶ Turniej o Puchar Wójta Gminy Zarszyn „OLDBOY 35+”
- ▶ Mecze piłki nożnej rozgrywane między lokalnymi drużynami oraz rozgrywane z drużynami zagranicznymi z miejscowości partnerskich Gminy Zarszyn





# Konserwacja i częściowa rekonstrukcja 3 ołtarzy oraz królewskich i diakońskich wrót z XIX wiecznego ikonostasu w kościele w Odrzechowej

- ▶ W trakcie Akcji „Wisła” w 1947 r. wysiedlono z Odrzechowej większość mieszkańców wyznania greckokatolickiego, a świadkiem tej trudnej historii jest XIX wieczna cerkiew, a obecnie kościół rzymsko-katolicki pw. Jana Chrzciciela
- ▶ Odkryto, że fragmenty oryginalnego wyposażenia z XVIII i XIX wieku wciąż znajdują się na strychu odrzechowskiego kościoła
- ▶ Są to unikatowe elementy ikonostasu, ołtarzy bocznych i ikony, które wchodziły w skład bogatego wystroju wnętrza cerkwi
- ▶ Zachowane fragmenty oraz ikony świadczą o tym, że wystrój wnętrza dawnej cerkwi był przykładem wysokiej klasy sztuki sakralnej
- ▶ Prac inwentarzowych podjęła się grupa studentów z Wydziału Konserwacji i Restauracji Dzieł Sztuki ASP w Warszawie zrzeszona w studenckim Kole Rzemiosła i Ochrony Niematerialnego Dziedzictwa Kulturowego pod wodzą asystenta **Łukasza Wojtowicza**, która sama wyszła z inicjatywą ratowania zabytków podkarpackiej świątyni
- ▶ Wraz ze Stowarzyszeniem na Rzecz Rozwoju Wsi Odrzechowa, którego prezesem jest **Wiesław Józefczyk** napisali i zrealizowali projekt „Tajemnice Odrzechowej” - projekt został wyróżniony w konkursie grantowym ”Tu mieszkam tu zmieniam” Banku WBK
- ▶ W efekcie udało się odtworzyć 3 ołtarze pochodzące z różnych okresów funkcjonowania kościoła oraz królewskie wrota i wrota diakońskie pochodzące z XIX wiecznego ikonostasu (część tych ikon zdobi ściany dzisiejszego kościoła)
- ▶ Fragmenty odnalezionych dzieł sztuki są na razie zabezpieczone, jednak w przyszłości planowana jest konserwacja i częściowa rekonstrukcja fragmentów wyposażenia - jest to możliwe dzięki współpracy studentów z mieszkańcami oraz proboszczem ks. **Marianem Bądałem**, który odkrywał przed studentami kolejne skarby znajdujące się w kościele





## Propagowanie wiedzy historycznej poprzez organizowanie imprez upamiętniających lokalne wydarzenia historyczne np. Rekonstrukcji wydarzeń z 1944 r. w Nowosielcach

Walki pod Nowosielcami i Pielnią toczyły się 13 września 1944 r. Było to pierwsze starcie bojowe żołnierzy słowackich na szlaku powrotu do domu. Rannym udzielano pomocy w szpitalu wojennym, który mieścił się w dworze. W zbiorowej mogile przed dworem pochowanych zostało około 140 żołnierzy. Formowanie II Czechosłowackiej Samodzielnej Brygady Powietrznodesantowej rozpoczęto 7 stycznia 1944 r. w Jefremowie w ZSRR. W kwietniu brygada zakończyła szkolenie w ramach którego żołnierze wykonali 16 500 skoków spadochronowych i byli gotowi do działań bojowych. Słowacka jednostka planowana była do włączenia w pomoc powstaniu na Słowacji, które wybuchło 29 sierpnia 1944 r. Jednak siły niemieckie z pogórza karpackiego uczyniły twierdzę uniemożliwiającą przerzucenie Brygady na słowacką stronę Karpat. Dlatego też Brygada stała się typową jednostką piechoty przydzieloną do 67 Strzeleckiego Korpusu Piechoty gen. Śmigłowa działającego naprzeciw Przetęczy Dukielskiej z zadaniem przejęcia jej od niemieckiego okupanta. Walki, które stoczyły oddziały czechosłowackiej w rejonie Sanoka były częścią tzw. operacji dukielsko-preszowskiej, trwającej od 8 września do 30 listopada 1944 r. Mimo zaangażowania sporych sił w trakcie zaciętych walk o wyzwolenie 15 polskich wsi brygada poniosła olbrzymie straty; poległo 143 żołnierzy, 437 zostało rannych, a 47 zaginionych. Nocą 25/26 września 1944 r. rozpoczął się przerzut II Czechosłowackiej Samodzielnej Brygady Spadochronowej na teren Słowacji, gdzie kontynuowała walkę z wojskami niemieckimi.







## Kontynuacja współpracy z miejscowościami partnerskimi z Polski i zagranicy oraz podejmowanie współpracy z nowymi miejscowościami





# Organizowanie „Spotkań z kulturą Beskidu Niskiego” przez Lokalną Grupę Działania „Dorzecze Wisłoka”

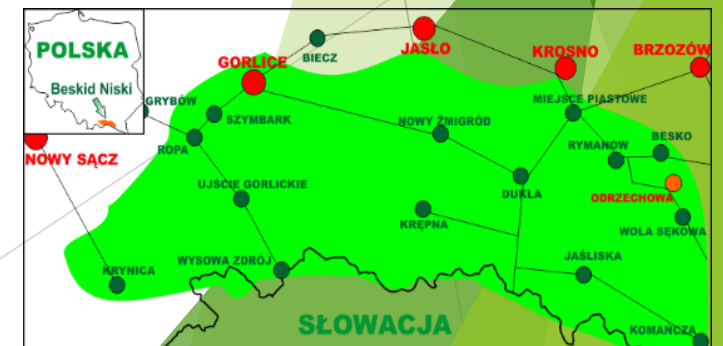




# Świadectwa Karpackości Gminy

## Rodzinne strony Łemków

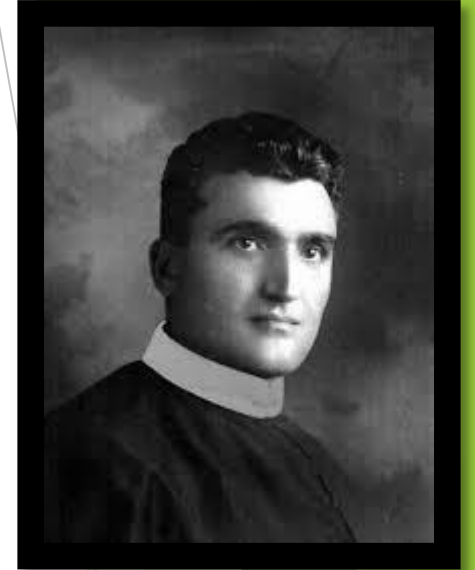
- Łemkowie zamieszkiwali teren Karpat - Beskid Niski. Beskid Niski stanowi najniższą, a zarazem najrozleglejszą część Beskidów, którego trzon stanowi główny grzbiet karpacki na przestrzeni 100 km od Przełęcz Tylickiej po Przełęcz Łupkowską. Od zachodu dolina Mochnaczki i Kamienicy Nawojowskiej oddziela Beskid Niski od Beskidu Sądeckiego, na wschodzie zaś Dolina Ostawicy i Ostawy oddziela od Bieszczadów Zachodnich. Była to dzika kraina porośnięta w większości lasami. Łemkowie w licznych niewielkich wioskach prowadzili tu życie rolników i pasterzy.
- Beskid Niski rozmyślnie nazwano Łemkowszczyzną bowiem w całości zamieszkiwali ją Łemkowie. Tworzyli oni grupę etnograficzną o wyrazistej, odrębnej kulturze i dialekcie, stanowiąc wraz z Rusinami Spisza najdalej wysunięty na zachód odłam Słowian Wschodnich. Ich kultura należała do kręgu ruskiego, zwanego obecnie ukraińskim. Mowa Łemków jest niewątpliwie dialektem języka ukraińskiego, choć silnie zabarwionym wpływami języka słowackiego, polskiego i węgierskiego.
- Łemkowskie podania, gadki i legendy, podobno jeszcze w latach trzydziestych liczne i ciekawe, w ogromnej większości przekazywane były ustnie i w zawierusze lat powojennych zostały w większości zapomniane. Miała jednak Łemkowszczyzna także swoich pisarzy. Najwybitniejszym łemkowskim poetą - pisarzem był Wołodymyr Chylak.





# Świadectwa Karpackości Gminy

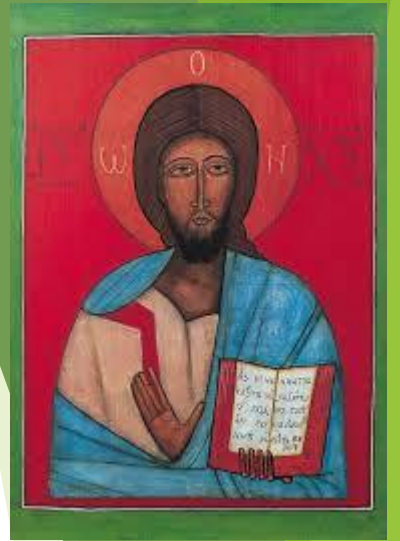
- Bardzo piękne są łemkowskie pieśni i spiwanky. Muzyka łemkowska powstawała na styku folklorów sąsiadów z Ukrainy, Zakarpacia, Słowacji, Węgier i Polski.
- W tańcach łemkowskich przenikają się wpływy różnych kultur wśród, których żyją Łemkowie oraz wpływy celtyckie.
- O łemkowskiej wsi Odrzechowa koło Sanoka, parafrazując słowa z Ewangelii według św. Mateusza, chciałoby się powiedzieć: „A ty, Odrzechowo, ziemio Ziatyka i Nowosielskiego, nie jesteś zgoła najlichsza spośród miast i wsi Łemkowszczyzny: bo z ciebie wyszedł błogosławiony męczennik i ród artysty, którego zaliczają do wybitnych nie tylko w Polsce”. W Odrzechowej przyszedł na świat błogosławiony męczennik za wiarę chrześcijańską Jan Ziatyk (1899-1952). Pochodził z ubogiej rodziny, od najmłodszych lat odznaczał się głęboką religijnością oraz był bardzo pojętym uczniem. W 1923 roku ukończył studia teologiczne i został wyświęcony na kapłana. W latach 1925-1935 pracował jako dyrektor Katolickiego Ukraińskiego Seminarium w Przemyślu. W 1935 r. wstąpił do Zgromadzenia Redemptorystów. Zakończenie II Wojny Światowej przyniosło prześladowania dla grekokatolickiego Kościoła i dla Lwowskiej Prowincji Redemptorystów. Również o. Jana Ziatyka w dniu 4 lutego 1950 roku po długich przesłuchaniach oskarżono o następujące przestępstwo: „bycie członkiem Zgromadzenia Redemptorystów, rozszerzanie nauki rzymskiego Papieża, poświęcanie się szerzeniu katolickiej wiary i chęć nawracania wszystkich na katolicyzm”. Śledztwa dotyczące Ziatyka trwały dwa lata. Poddany został 72 przesłuchaniom, którym towarzyszyły straszne tortury. O. Jan Ziatyk został skazany 21 listopada 1951 roku w Kijowie na 10 lat więzienia za „współpracę z narodową antysowiecką organizacją i za propagandę antysowiecką”. Został przewieziony do obozu koncentracyjnego w Ozernyl, w pobliżu miasta Brack, w rejonie Irkucka. W 1952 roku tuż przed Świętami Wielkanocnymi został pobity, zanurzony w zimnej wodzie i pozostawiony pod gołym niebem. W wyniku tego zdarzenia zmarł po trzech dniach w dniu 17 maja 1952 roku w szpitalu więziennym. Papież Jan Paweł II 24 kwietnia 2001 roku podpisał dekret beatyfikacyjny ojca Jana Ziatyka, a 27 czerwca 2001 roku ogłosił go błogosławionym.





# Świadectwa Karpackości Gminy

- Malarstwo łemkowskie. Prymitywne, surowe, proste. Najbardziej znanym łemkowskim malarzem jest krynicki Nikifor. Z terenu Gminy Zarszyn wywodzi się ród znanego malarza XX wieku. Jeden z najważniejszych polskich malarzy drugiej połowy XX wieku, **Jerzy Cyprian Nowosielski** przyszedł na świat 7 stycznia 1923 roku w Krakowie jako syn Anny i Stefana. Matka pochodziła z Jarosławia (miała austriackie korzenie), ojciec był urzędnikiem kolejowym z rodziny łemkowskiej ze wsi **Odrzechowa**, który walczył o Wolną Ukrainę u boku atamana Petlury. Mimo, iż matka była katoliczką, to Jurko wychowany został w unickiej tradycji ojca. Religia miała decydujące znaczenie dla rozwoju artysty co widać w jego późniejszej twórczości. Niemniejsze znaczenie dla Nowosielskich miały ukraińskie korzenie, na co wskazuje duża aktywność Stefana Nowosielskiego w tych kręgach i fakt, iż wybrano go na członka zarządu *proswity*. Zdarzenia te wskazują, iż artysta wychował się w harmonijnym, inteligentnym domu w którym dostrzegano i rozwijano jego talent. **Artysta zapytany: kiedy zaczął interesować się malarstwem? Odpowiadał: Bardzo wcześnie. Jeszcze jako chłopiec. Była to moja dziecięca ukryta pasja... chodziłem do muzeów i na wystawy malarskie. W domu też dużo się rozmawiało o sztuce.** Chwila w której artysta uświadomił sobie, że zostanie malarzem nadeszła wiele później. W czasie wojny, jako Ukraińcowi, mogło mu grozić powołanie do niemieckiej armii. Rodzice wpadli na pomysł, by wysłać go do klasztoru. W 1942 r. trafił powtórnie do Lwowa (rodzina była tam przez kilka tygodni na początku wojny) i został mnichem w prawosławnym klasztorze św. Jana Chrzciciela, studiując teologię i malowanie ikon. Dojrzałe życie spędził przede wszystkim w Krakowie (wyjąwszy krótki pobyt - mieszkanie i pracę - w Łodzi), gdzie należał do środowiska skupionego wokół **Tadeusza Kantora**. Przyjaźnił się z Tadeuszem Różewiczem. Studiował m.in. na Akademii Sztuk Pięknych w Krakowie, gdzie od 1976 roku był profesorem. Zmarł 21 lutego 2011 roku w Krakowie. Malarz Nowosielski odebrał wiele nagród za swoją twórczość. Reprezentował Polskę na Biennale w Wenecji (1956) i w São Paulo (1959). W roku 1960 jego obraz "Wiolonczelista" został wytypowany do nagrody Solomona Guggenheima w Nowym Jorku (otrzymał ją **Eugeniusz Eibisch**). Był również laureatem Nagrody II (1962) i I stopnia (1973, 1981, 1997) Ministra Kultury i Sztuki, Nagrody im. Władysława Pietrzaka (1967); otrzymał Srebrny Wawrzyn Polskiego Komitetu Olimpijskiego za cykl obrazów "Pływaczki" (1973); Złoty Krzyż Zasługi (1976); Nagrodę im. Brata Alberta (1977); Nagrodę Fundacji im. Alfreda Jurzykowskiego (1981); Krzyż Kawalerski Orderu Odrodzenia Polski (1981), Nagrodę Państwową I stopnia (1984), Nagrodę im. Jana Cybisa (1988); Medal Anny Kamińskiej (1992); Nagrodę Wielką Fundacji Kultury (1994); Krzyż Wielki Orderu Odrodzenia Polski (1998); Nagrodę im. Witolda Wojtkiewicza (1999; nagrodę przyznaje Zarząd Okręgu ZPAP w Krakowie); Srebrny Medal "Cracoviae Merenti" (1999) oraz najwyższe odznaczenie cerkwi prawosławnej w Polsce- Medal św. Marii Magdaleny II stopnia (1985). Z inicjatywy Jerzego Nowosielskiego i jego żony Zofii w roku 1996 powstała Fundacja Nowosielskich.





Gmina Zarszyn

Monika Garbowska